

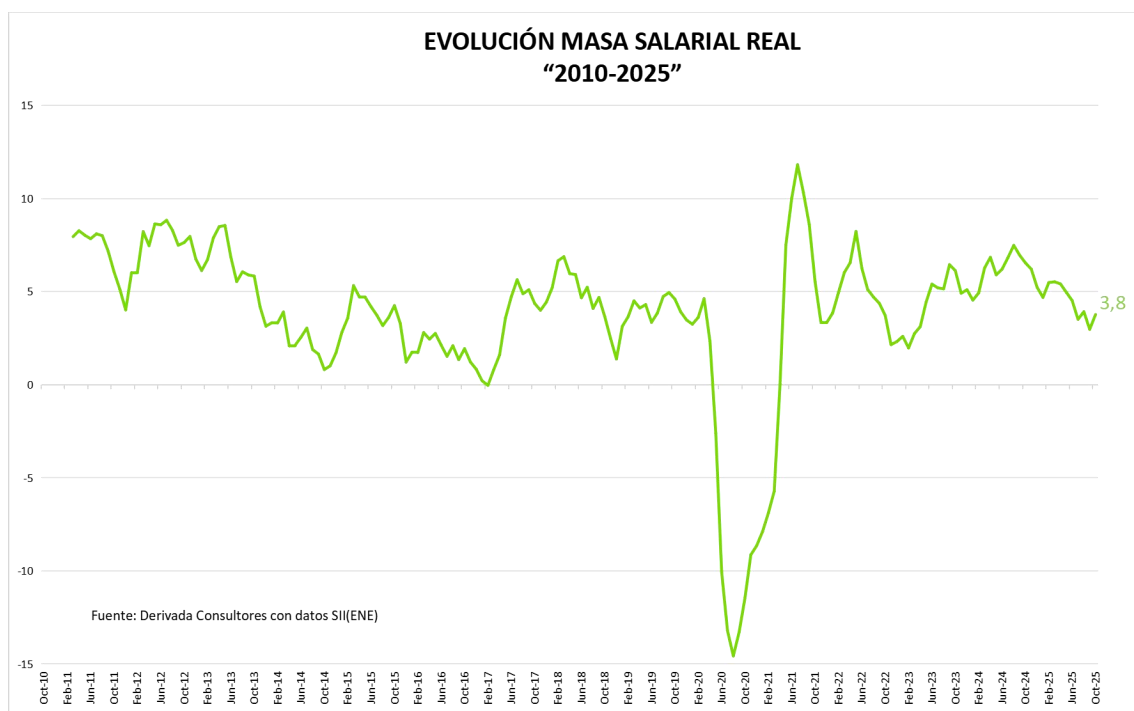
MASA SALARIAL OCTUBRE 2025



MASA SALARIAL ANOTA UN LEVE AVANCE, CRECE UN 3,8% EN OCTUBRE

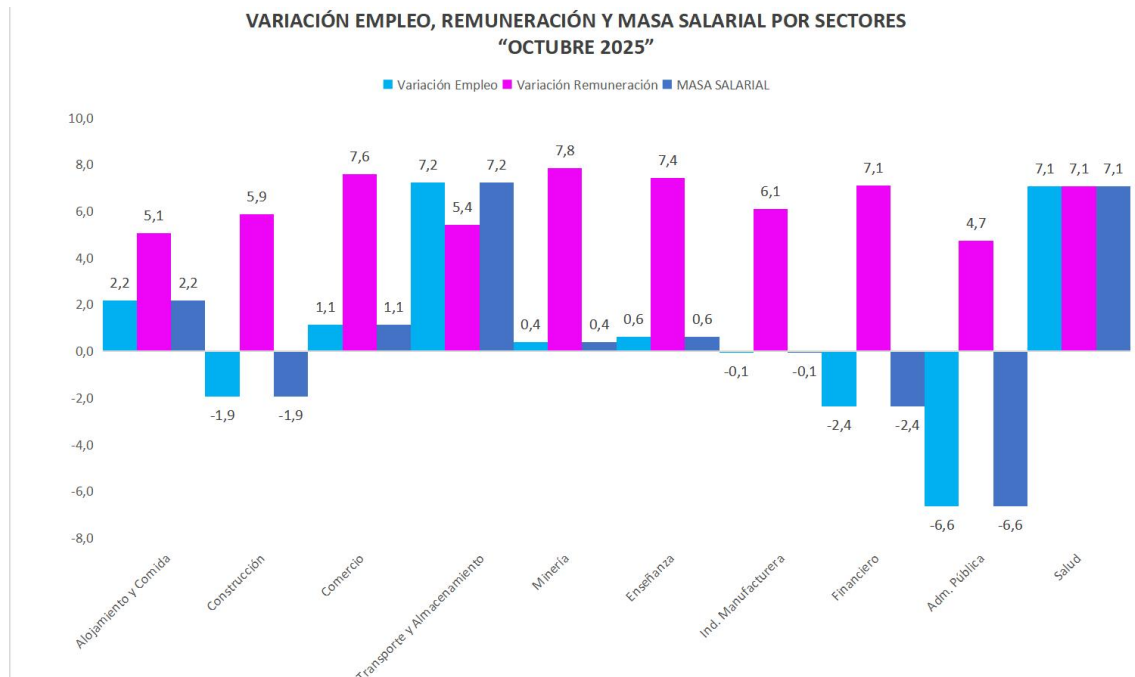
De acuerdo con los últimos datos entregados por el Instituto Nacional de Estadísticas sobre empleo y remuneraciones, el equipo de Derivada Consultores estimó que la masa salarial en el trimestre móvil Agosto-Octubre, indicador que representa el total de los salarios que una empresa destina a la remuneración de su personal en un periodo determinado, logró crecer un **3,8%** en los últimos 12 meses, revertiendo levemente la tendencia de los últimos meses.

Esta variación se explica por la expansión de **2,4%** de las remuneraciones reales en 12 meses sumado a un crecimiento de **1,4%** en igual periodo del empleo asalariado.

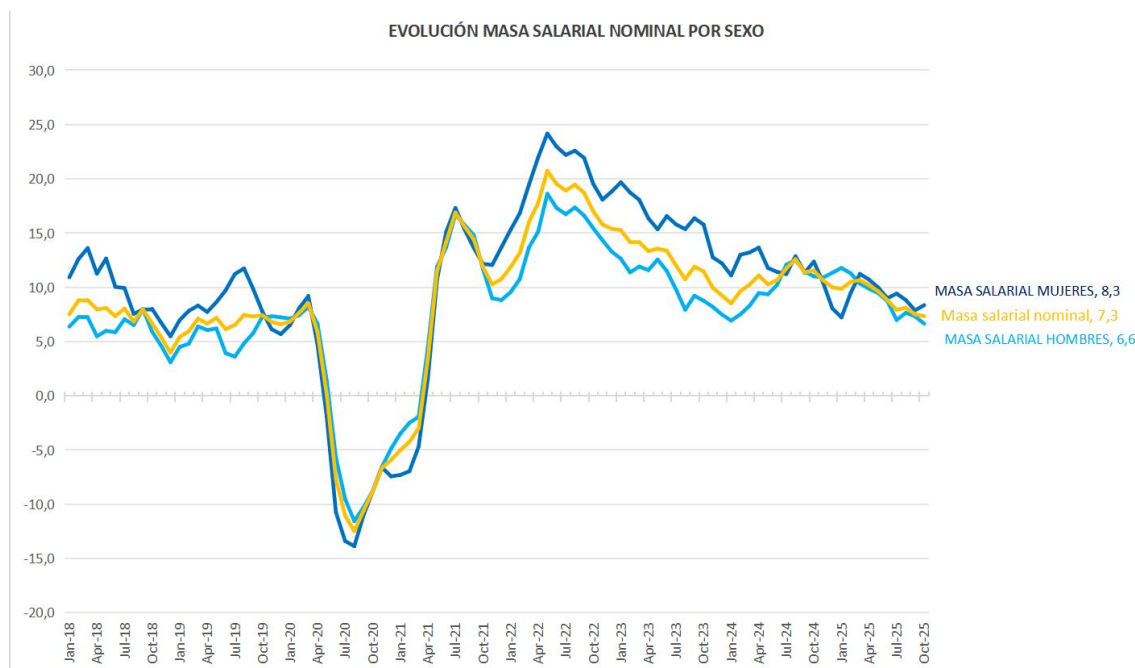


Los datos del mercado laboral muestran una disparidad notable entre la dinámica del empleo y la remuneración. Los mayores aumentos de empleo se concentran en Transporte y Almacenamiento (**7,2%**) y Salud y Asistencia Social (**7,1%**), mientras que la Administración Pública (**-6,6%**) y las Actividades Financieras y Seguros (**-2,4%**) sufren las contracciones más severas en el número de puestos. A pesar de estas caídas en el empleo, el crecimiento salarial es un fenómeno generalizado, liderado por la Minería (**7,8%**) y el Comercio (**7,6%**). Es relevante que sectores con destrucción de empleo como las Actividades Financieras y Seguros (**-2,4%**) y la Construcción (**-1,9%**) experimentaron un robusto crecimiento en sus remuneraciones (**7,1%** y **5,9%**, respectivamente), sugiriendo presiones salariales desconectadas de la variación total del empleo.

MASA SALARIAL OCTUBRE 2025



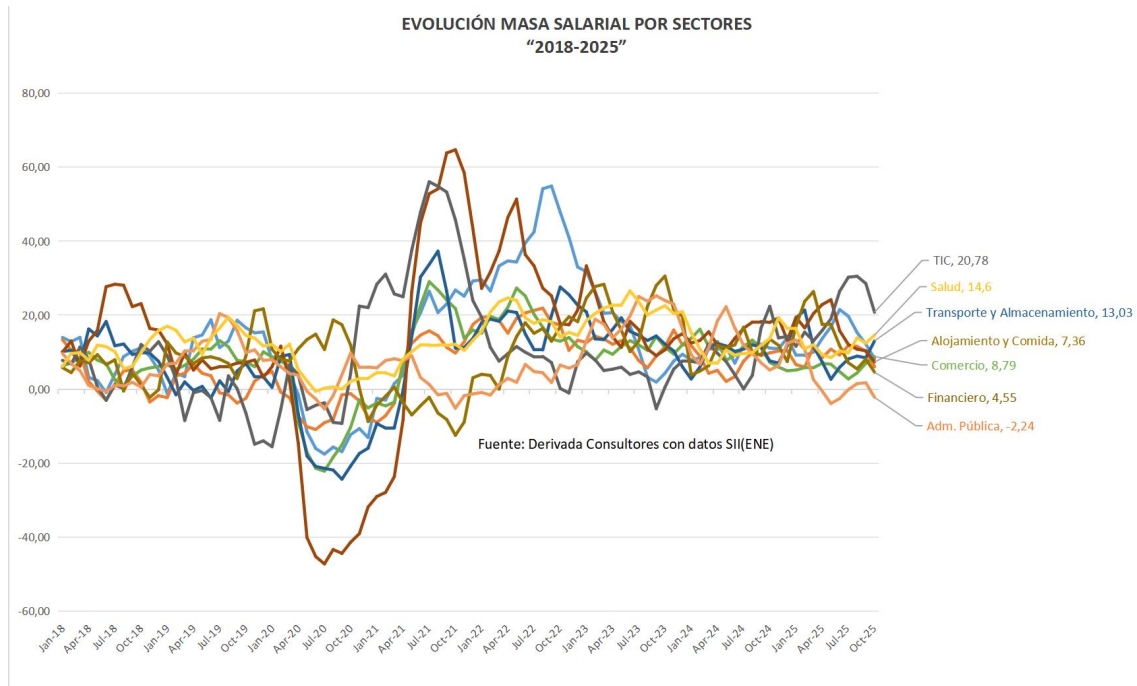
Si revisamos el comportamiento de este indicador por sexo, se puede observar que la variación nominal en 12 meses de ambas series divergen cerca de **1,0%** respecto a la serie de masa salarial total, siendo el indicador de las mujeres el que mostró una mayor expansión (**8,3%**) situándose durante los últimos 6 meses por sobre la serie de los hombres, la cual se creció solo un **6,6%** en igual periodo.



MASA SALARIAL OCTUBRE 2025



Por otro parte, al revisar los indicadores sectoriales (nominales) se observa que el sector con menor crecimiento en su masa salarial en el último año fue el sector público (-2,2%) seguido por el sector financiero (4,6%) mientras que en el otro extremo se ubican los sectores TIC (20,8%), salud (14,6%).



CONCLUSIÓN

El mercado laboral, durante el trimestre móvil analizado, exhibe una **paradoja de crecimiento y contracción**: el aumento del **3,8%** en la masa salarial global se debe primariamente al incremento en las **remuneraciones reales (2,4%)** más que a un fuerte dinamismo del empleo asalariado (**1,4%**). La clave del desequilibrio radica en la profunda disparidad sectorial.

Por un lado, el crecimiento nominal de la masa salarial se dispara en sectores de alta tecnología y servicios esenciales, como **TIC (20,78%)** y **Salud (14,6%)**. Por otro lado, la **Administración Pública** se configura como el sector más vulnerable, registrando la mayor contracción de empleo (**-6,6%**) y, consecuentemente, la única caída nominal en la masa salarial (**-2,2%**).

El fenómeno más relevante es la **rigidez o escasez de mano de obra cualificada**, que se manifiesta en el notable crecimiento salarial (**7,1% a 7,8%**) en sectores que simultáneamente están reduciendo sus plantillas, como las **Actividades Financieras y Seguros (-2,4% en empleo)** y la **Construcción (-1,9% en empleo)**. Este patrón sugiere que las empresas están optando por pagar más para retener al personal esencial en lugar de aumentar el volumen de contratación. Finalmente, cabe destacar la **mayor expansión de la masa salarial femenina (8,3%)** respecto a la masculina (**6,6%**), señalando un cambio positivo en la distribución salarial por género.